

MONITOR DONNA  
FSE 298074

## La comunicazione istituzionale per tutti: come promuovere l'integrazione multiculturale

**Pavia, 29 novembre 2006**

Silvana Mura, Centro di Iniziativa Europea  
Elena Pacenti, Domus Academy



Unione europea  
Fondo sociale europeo



MINISTERO DEL LAVORO  
E DELLE POLITICHE SOCIALI  
Ufficio Centrale per l'Orientamento e  
la Formazione Professionale dei Lavoratori



Regione Lombardia



Fondo Sociale Europeo

Il progetto è sviluppato da una partnership composta da Expert Italia, CdIE\_Centro di Iniziativa Europea, Ce.se.d Centro Servizi Didattici, Domus Academy, Comune di Pavia e Provincia di Pavia.

Nasce dai risultati e come approfondimento/sviluppo di un'esperienza precedente, il progetto "Comunico Donna", FSE Regione Lombardia.

Il progetto ha sviluppato un'azione di monitoraggio e valutazione sul tema della comunicazione istituzionale in ottica di pari opportunità per tutti e a sostegno dell'integrazione multiculturale attraverso:

- l'attivazione di un **Centro di Osservazione** sulla comunicazione istituzionale e su tematiche di pari opportunità per tutti accessibile sul *blog* di progetto: **<http://blog.monitordonna.it>**
- la promozione di **iniziative di sensibilizzazione** sul tema della comunicazione rispettosa delle pari opportunità quale strumento per accrescere la convivenza e l'integrazione multiculturale (i seminari di sensibilizzazione realizzati sul territorio e il calendario del territorio pavese per la multiculturalità).

- un'azione di **ricerca sulle campagne di comunicazione istituzionale** a livello nazionale e lombardo secondo i criteri della comunicazione efficace orientata alle pari opportunità per tutti (risultati disponibili nella sezione campagne comunicative su <http://blog.monitordonna.it>)
  
- la **redazione di principi** a supporto della comunicazione istituzionale per promuovere le pari opportunità per tutti e a favore della convivenza

## Il percorso di analisi

- Focus iniziale sulle pari opportunità di genere con un ampliamento verso il tema delle pari opportunità per tutti
- Fenomeni emergenti e di mutamento sociale
  - Intergenerazionalità
  - Diversa abilità
  - Multiculturalità
- Tematica *dell'integrazione multiculturale* si rivela essere uno dei temi emergenti nelle strategie di comunicazione degli enti e delle istituzioni a livello europeo e nazionale

## Gli atteggiamenti della comunicazione sul tema della multiculturalità e multirazzialità

- Analisi della letteratura  
Cospe “Media e immigrazione in Italia”/ Censis “L’immagine degli immigrati e Minoranze Etniche nei Media”/ Cestim “Mass Media e immigrazione”;
- Analisi delle campagne di comunicazione ove il messaggio contiene riferimenti all’integrazione multiculturale  
campagne di sensibilizzazione/ promozione dei servizi e politiche/ promosse da UE, Ministeri, Regioni, Provincia e Comune di Pavia

### > 5 atteggiamenti principali

## 1. combattere le discriminazioni razziali

- > campagne di comunicazione che promuovono iniziative/servizi per combattere il razzismo o campagne di sensibilizzazione contro il razzismo
- > atteggiamento preventivo/ punitivo



*Ministero per le Pari Opportunità*

un **Ufficio** contro  
le **discriminazioni**  
**razziali**



**Cosa devi sapere**  
Norme, diritti, informazioni



UNAR

## 2. promuovere e allargare l'accesso ai diritti civili, al lavoro, alla salute

- campagne veicolano messaggi in cui si riconosce la presenza di persone straniere nella società e si promuove l'acquisizione dei diritti di cittadinanza
- superamento del concetto di cittadino immigrato o extra-comunitario, inclusione di tematiche legate alla diversità sociale e culturale



**È NATO IN ITALIA**

**VA A SCUOLA  
CON I NOSTRI FIGLI**

**TIFA PER TOTTI**

**ADORA LA PIZZA**

**PERCHÈ DOMANI  
NON DOVREBBE  
VOTARE ITALIANO?**

Da immigrato a cittadino,  
con il diritto di voto in Italia.

### 3. promuovere e allargare l'accesso ai servizi

- > comunicazione mira ad allargare e facilitare l'accesso ai servizi da parte dei cittadini e delle cittadine stranieri/e
- > semplificazione del linguaggio/ traduzione multilingue
- > apertura ad atteggiamenti di integrazione e di inclusione sociale





COMUNE DI PAVIA  
Settore Servizi Sociali



# CITTADINI DEL MONDO CITTADINI DI PAVIA

Percorsi e servizi per una città di tutti



## Гражданин Мира Гражданин Павии

Маршруты и услуги в городе для всех



### SPORTELLO

per cittadini stranieri

### ОФИС

для иностранных граждан



COMUNE DI PAVIA  
Settore Servizi Sociali



# CITTADINI DEL MONDO CITTADINI DI PAVIA

Percorsi e servizi per una città di tutti



## CIUDADANOS DEL MUNDO CIUDADANOS DE PAVIA

RECORRIDOS Y SERVICIOS  
PARA UNA CIUDAD DE TODOS



### SPORTELLO

per cittadini stranieri

### VENTANILLA

para ciudadanos extranjeros



COME...

*Percorsi di accoglienza, integrazione,  
educazione interculturale*



## AI RAGAZZI E AI GENITORI STRANIERI FOR FOREIGN STUDENTS AND PARENTS

Testo in lingua inglese

Come funziona la scuola superiore in Italia  
Prime informazioni per l'accoglienza

How secondary school works in Italy  
Initial registration information

## 4. promuovere l'integrazione e la mediazione culturale

- > campagne di sensibilizzazione basate su una prospettiva di inclusione sociale e di superamento degli stereotipi negativi
- > invito ad uscire dagli stereotipi, a cogliere opportunità e a valorizzare le risorse




io?

sostengo  
l'edilizia

Cambiare prospettiva  
conviene.  
A tutti.


**Partner di progetto**  
 Assessorato alle Politiche Sociali, Regione Emilia Romagna  
 Azienda OSL Bologna  
 Corso di Laurea Specialistica in Comunicazione Pubblica Sociale Politica  
 Università di Bologna  
 Labcamp Bologna  
 Forum Metropolitano delle associazioni dei cittadini non committenti di Bologna e Provincia  
 Comitato permanente per la lotta contro l'esclusione sociale, Comune di Bologna  
 Procuratorato Regionale Amministrazione Penitenziaria Bologna

**Campagna realizzata da**  
**pub-Lab**  
 Laboratorio del Corso  
 di Laurea Specialistica  
 in Comunicazione Pubblica  
 Sociale Politica  
 Università di Bologna

grafica: Nella Bonetti - foto: Marco Pizzarello




io?

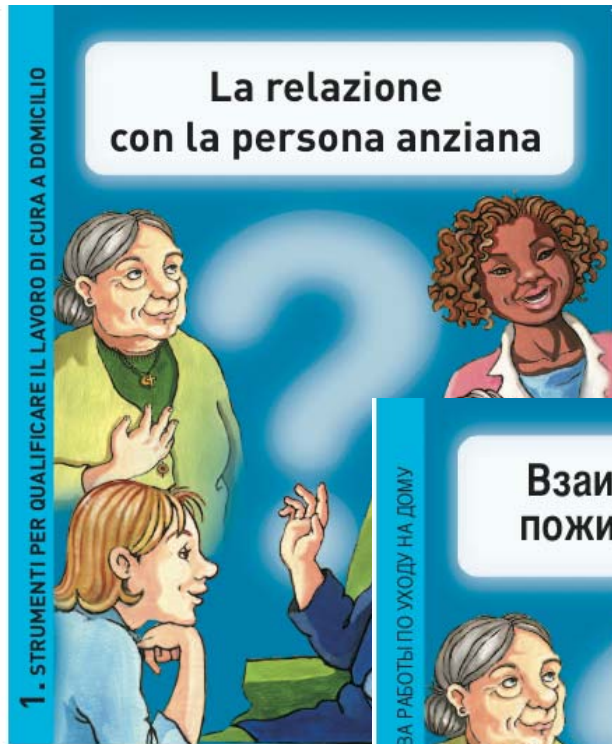
osservatore  
del  
traffico  
cittadino

Cambiare prospettiva  
conviene.  
A tutti.


**Partner di progetto**  
 Assessorato alle Politiche Sociali, Regione Emilia Romagna  
 Azienda OSL Bologna  
 Corso di Laurea Specialistica in Comunicazione Pubblica Sociale Politica  
 Università di Bologna  
 Labcamp Bologna  
 Forum Metropolitano delle associazioni dei cittadini non committenti di Bologna e Provincia  
 Comitato permanente per la lotta contro l'esclusione sociale, Comune di Bologna  
 Procuratorato Regionale Amministrazione Penitenziaria Bologna

**Campagna realizzata da**  
**pub-Lab**  
 Laboratorio del Corso  
 di Laurea Specialistica  
 in Comunicazione Pubblica  
 Sociale Politica  
 Università di Bologna

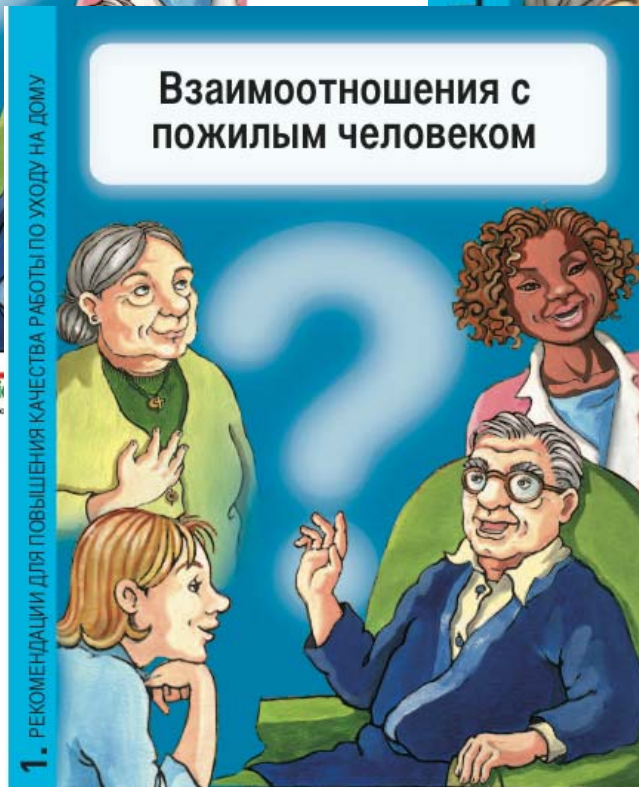
grafica: Nella Bonetti - foto: Marco Pizzarello



e-miliaromagna  
innovazione naturale

Regione Emilia Romagna  
Assessorato alle Politiche Sociali, Immigrazione, Progetto giovani, Cooperazione Internazionale

opuzolo 1.indd 1



e-miliaromagna  
innovazione naturale

Regione Emilia Romagna  
Assessorato alle Politiche Sociali, Immigrazione, Progetto giovani, Cooperazione Internazionale

opuzolo 1.nesso.indd 1

13-03-2004 17:26:51

## CORSI GRATUITI DI ITALIANO PER STRANIERI



**Impara e Certifica il tuo italiano!**

Improve and certify your italian!

ВЫУЧИТЕ ИТАЛЬЯНСКИЙ И ПОЛУЧИТЕ СЕРТИФИКАТ!

تعلم و احصل على شهادة لتتحدث الإيطالية!

学习意大利语，获得意大利语证书！

**La lingua per conoscere e farsi conoscere**



**Regione Lombardia**  
Famiglia e Solidarietà Sociale

Progetto pilota sperimentale finanziato dal Ministero della Solidarietà Sociale e dalla Regione Lombardia  
Realizzato in collaborazione con l'Ufficio Scolastico Regionale per la Lombardia, la Fondazione ISMU e  
l'Osservatorio Regionale per l'integrazione e la multietnicità



**Ministero della  
Solidarietà Sociale**

## 5. promuovere la diversità come normalità

- > messaggi che sondano la dimensione nella diversità etnica, religiosa, culturale come normalità
- > comunicazione si rivolge a tutte le etnie alla pari, accetta la diversità come componente implicita della società



**AB-**  
GRAZIE

**A-**  
PREGO

**SE NELLA VITA SEI UN TIPO  
NEGATIVO O POSITIVO  
A NOI NON IMPORTA.**

Paola deve la sua vita a Malika, donatrice di sangue AVIS da 8 anni.  
Paola ha un nuovo compleanno da festeggiare, un fidanzato da abbracciare,  
un futuro marito, anche grazie ad AVIS.

**CHI DICE CHE I LEGAMI DI SANGUE NON CONTANO, SI SBAGLIA.**

Numero Verde 800 261560 [www.avis.it](http://www.avis.it)



NASCE IL NUMERO TELEFONICO UNICO  
“ANTIVIOLENZA DONNA”

www.pariopportunita.gov.it

1522

Oggi, il sesso debole è più forte.

Ministero per le Pari Opportunità

Stop violence, fear and solitude with a call.  
The Ministero per le Pari Opportunità (Ministry for Equal Opportunities) has set up a national telephone number to protect, assist and support women who are the victims of violence or are in difficulty. There is someone to listen to you, give you assistance and provide you with useful information and addresses of the facilities in your town that are there to help you.

Nous combattons avec vous contre la violence, la peur et la solitude. Téléphoquez nous !  
Le Ministero per le Pari Opportunità (Ministère pour l'égalité des chances) a institué un service téléphonique national pour la protection, l'assistance et le soutien des femmes victimes d'abus et des femmes en difficulté. Vous y trouverez un personnel qualifié prêt à vous écouter, à vous accueillir et à vous donner des informations utiles ainsi que les adresses des organismes présents dans votre ville qui seront en mesure de vous aider.

Restamos fuerza a la violencia, al miedo y a la soledad con una llamada de teléfono.  
El Ministero per le Pari Opportunità (Ministerio para la Igualdad de Oportunidades) ha creado un servicio telefónico de ámbito nacional para proteger, asistir y apoyar a las mujeres víctimas de malos tratos o en dificultades. Un servicio donde te escucharán, te comprenderán y te proporcionarán información útil y las direcciones de las instituciones de tu ciudad que pueden prestarte ayuda.

Сделаем бессильным насилие, страх и одиночество с помощью телефонного звонка.  
Министерство по равноправию учредило в Италии телефонную службу для защиты, поддержки и помощи женщинам – жертвам насилия и женщинам, попавшим в сложное положение. Тебя выслушают, поддержат, предоставят нужную информацию и адреса городских структур, которые могут тебе помочь.

LA SPERIMENTAZIONE SUL TERRITORIO PAVESE

# I principi a sostegno della convivenza

*Obiettivo:*

*enunciare principi condivisi dai decisori, dai responsabili istituzionali e dagli operatori dei servizi del territorio pavese in tema di convivenza multiculturale e di reciproca comprensione.*

# I principi a sostegno della convivenza

Il quadro di riferimento.

*2007 “Anno Europeo delle Pari Opportunità per Tutti”.*

***Diritti***\_accrescere consapevolezza sul diritto di uguaglianza

***Rappresentazione***\_la partecipazione bilanciata nella società

***Riconoscimento***\_promuovere la diversità e l'uguaglianza

***Rispetto***\_promuovere una società più coesa.

# I principi a sostegno della convivenza

Il quadro di riferimento.

*Comunico Donna\_ Le linee guida per la comunicazione chiara ed efficace orientata alle pari opportunità*

*Tuning in to Diversity- Censis\_ Raccomandazioni per un informazione non razzista*

*Cestim\_ Raccomandazioni per le emittenti radiofoniche e televisive su come ritrarre in maniera corretta le minoranze etniche presenti nelle società europee*

↳ linee guida per la costruzione dell'identità e per la comunicazione dei servizi orientati alle pari opportunità

|                     |  |   |   |
|---------------------|--|---|---|
| ↳ TRASVERSALITÀ     | INTEGRARE LA PROSPETTIVA DI GENERE                 | ↳ | nelle strategie e nelle politiche di comunicazio        |
|                     |  | ↳ | tra i principi ispiratori dell'ente                     |
|                     |  | ↳ | nei brief per le campagne e nei bandi di gara           |
|                     |  | ↳ | nella lettura dei dati socio demografici                |
| ↳ EQUITÀ            | INTRODURRE DECLINAZIONI AL MASCHILE E AL FEMMINILE | ↳ | nella distribuzione dei messaggi                        |
|                     |  | ↳ | nel linguaggio per immagini                             |
|                     |  | ↳ | nel linguaggio verbale                                  |
| ↳ COMPLESSITÀ       | RAPPRESENTARE IN MODO DIVERSIFICATO E REALISTICO   | ↳ | la molteplicità dei ruoli professionali                 |
|                     |  | ↳ | la ripartizione dei ruoli familiari e di cura           |
|                     |  | ↳ | i temi di conciliazione tra lavoro e famiglia           |
| ↳ RAPPRESENTATIVITÀ | RIFLETTERE NEL MESSAGGIO                           | ↳ | il target della comunicazione                           |
|                     |  | ↳ | i ruoli e i modelli professionali e familiari emergenti |

Le linee guida nascono con un **intento** non censorio ma **propositivo**.

Si sviluppano dall'analisi qualitativa condotta dal progetto e **non pretendono di essere esaustive in materia**.

Ambiscono ad aprire un **dibattito costruttivo** non solo tra chi si occupa di comunicazione istituzionale ma tra chi si occupa, in generale, di attività creativa.

.

# I principi a sostegno della convivenza

I principi per una comunicazione in ottica di pari opportunità per tutti.

*A partire dall'analisi delle iniziative attivate sul territorio pavese e dalle esperienze di integrazione intraprese, sono stati redatti alcuni principi a sostegno delle Istituzioni/attori locali per comunicare in ottica di pari opportunità per tutti. La comunicazione istituzionale ha infatti una responsabilità nel favorire la concreta realizzazione delle pari opportunità per tutti.*

# I principi a sostegno della convivenza

- 1. utilizziamo la comunicazione istituzionale come opportunità di trasmettere e diffondere valori positivi per la convivenza.*
- 2. affermiamo pari diritti e pari doveri per i cittadini/e italiani/e e stranieri/e.*
- 3. promuoviamo il concetto di cittadini/e stranieri/e superando la denominazione “immigrati”.*
- 4. comprendiamo la complessità e la varietà linguistica, etnica, culturale, religiosa della popolazione straniera nella comunicazione.*

## I principi a sostegno della convivenza

5. *rappresentiamo e includiamo i cittadini/e stranieri/e nelle campagne di comunicazione istituzionale.*
6. *riconosciamo le competenze, il lavoro e le professioni svolte da cittadini e cittadine stranieri/e.*
7. *valorizziamo la varietà di cultura, costumi, tradizioni come fattore di ampliamento della conoscenza collettiva.*
8. *diamo visibilità alle storie di quotidiana convivenza e reciproca comprensione.*

## I principi a sostegno della convivenza

*9. consideriamo la specificità femminile nei fenomeni migratori e di multiculturalità.*

*10. comunichiamo servizi e opportunità utilizzando la mediazione linguistico-culturale.*

*11. promuoviamo la cultura della convivenza nella diversità come fattore di attrazione e valorizzazione del territorio.*

*12. promuoviamo pari diritti e pari doveri per migliorare la qualità della vita di una comunità.*

# La proposta di comunicazione

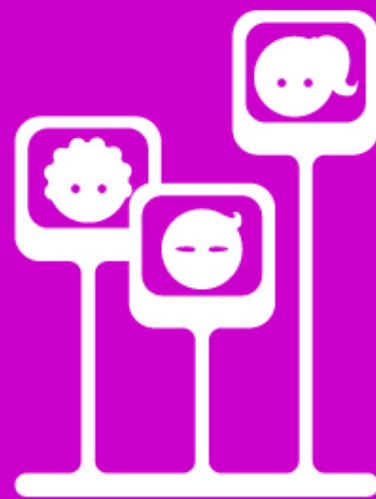
*Il 2007 Anno Europeo delle Pari Opportunità per Tutti.*

*12 principi. 12 mesi.*

*12 testimonianze.*

*Un anno per riflettere.*

***Il calendario dei valori multiculturali del territorio pavese.***



MONITOR DONNA

GRAZIE!