



Differenze di genere nel contesto migratorio attuale.

L'immigrazione straniera in provincia di Pavia,
l'immigrazione femminile in Lombardia

Alessio Menonna,
Fondazione ISMU
Pavia, 29 novembre 2006



Regione Lombardia
Famiglia e Solidarietà Sociale



FONDAZIONE
ISMU
INIZIATIVE E STUDI
SULLA MULTIETNICITÀ

Osservatorio Regionale per l'integrazione e la multiethnicità

Cinque anni di **indagini campionarie a livello regionale:**

2001

2002

2003

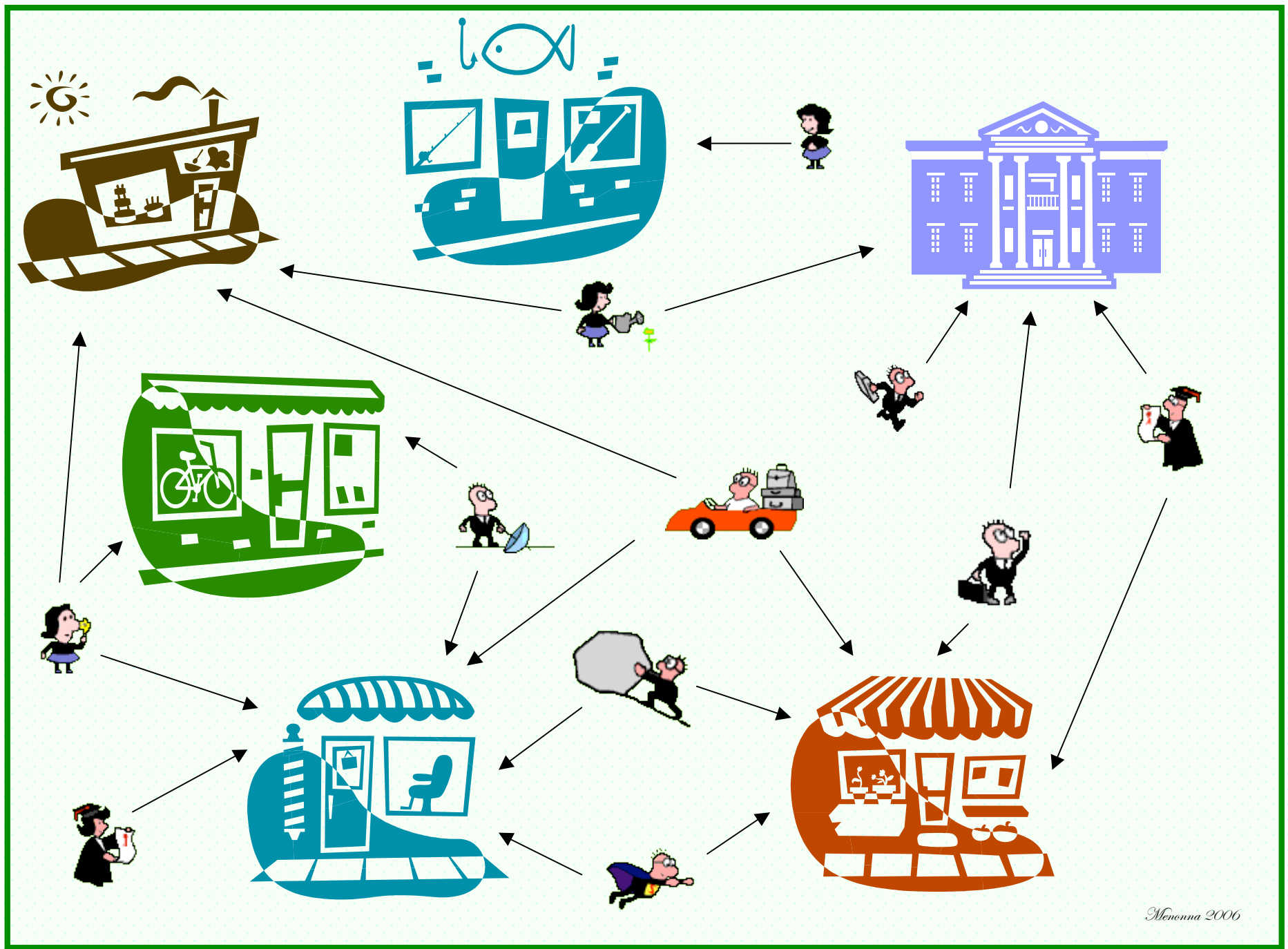
2004

2005



Copertura territoriale indagine campionaria 2005

<i>Province</i>	<i>Unità campionarie di 1° stadio</i>		<i>Unità campionarie di 2° stadio (N° casi ponderati)</i>	
	<i>N° comuni selezionati</i>	<i>N° interviste</i>	<i>Significatività provinciale</i>	<i>Significatività regionale</i>
Varese	38	700	700	469
Como	37	600	600	311
Sondrio	23	408	400	55
<i>Città Milano</i>	1	1.002	1.000	2.268
<i>Altri Milano</i>	48	993	1.000	1.568
Bergamo	49	800	800	777
Brescia	43	1.000	1.000	1.269
Pavia	33	510	500	286
Cremona	25	500	500	270
Mantova	29	500	500	357
Lecco	25	500	500	204
Lodi	25	500	500	166
<i>Totale</i>	<i>376</i>	<i>8.013</i>	<i>8.000</i>	<i>8.000</i>



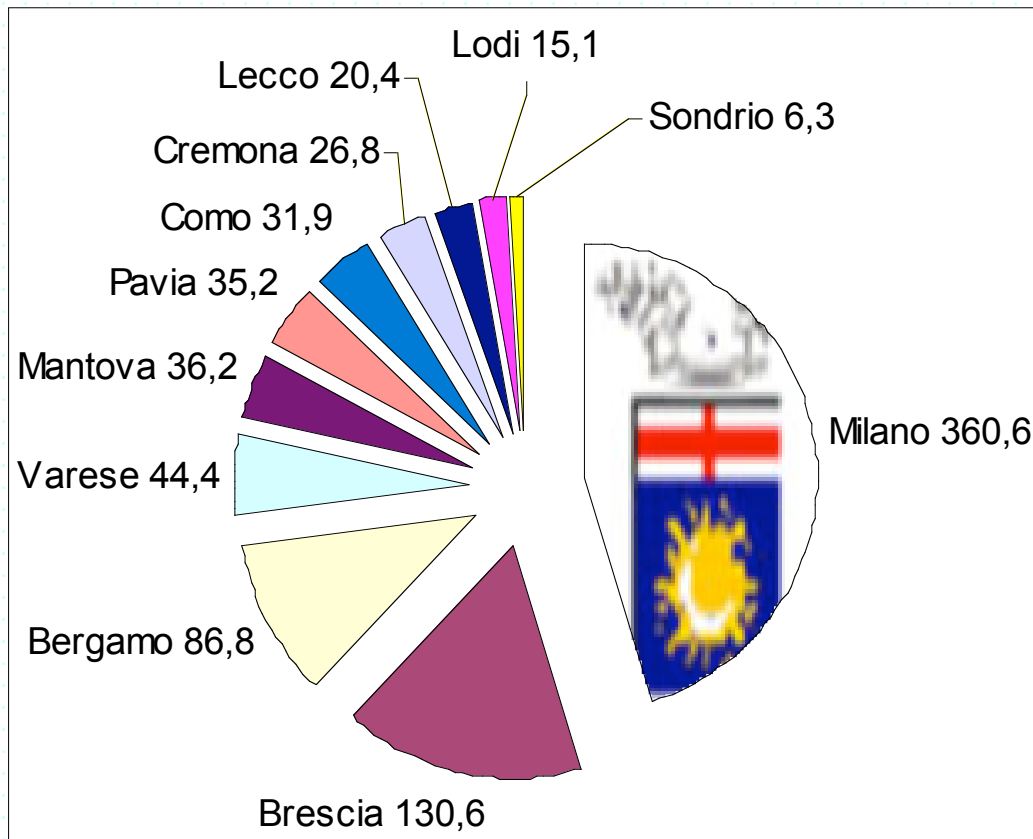
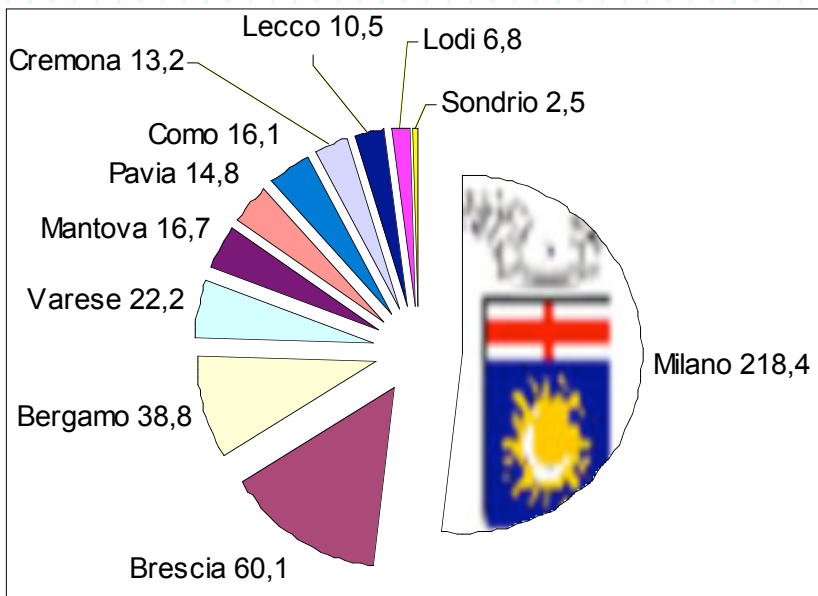
Cittadini stranieri presenti in Lombardia al 1° luglio 2005

	<i>Stime di minimo</i>			<i>Stime di massimo</i>		
	<i>Migliaia</i>	<i>%</i>	<i>Densità*</i>	<i>Migliaia</i>	<i>%</i>	<i>Densità*</i>
Varese	43,6	5,6	51,6	45,2	5,6	53,5
Como	31,1	4,0	55,3	32,6	4,0	58,0
Sondrio	6,1	0,8	34,0	6,5	0,8	36,3
Milano	351,8	45,3	91,3	369,4	45,5	95,9
<i>Capoluogo</i>	<i>179,1</i>	<i>23,1</i>	<i>137,0</i>	<i>188,1</i>	<i>23,2</i>	<i>143,9</i>
<i>Altri comuni</i>	<i>172,7</i>	<i>22,3</i>	<i>67,8</i>	<i>181,3</i>	<i>22,3</i>	<i>71,2</i>
Bergamo	84,7	10,9	82,6	88,9	10,9	86,7
Brescia	128,3	16,5	109,5	132,9	16,4	113,4
Pavia	34,1	4,4	66,7	36,3	4,5	71,0
Cremona	26,2	3,4	75,7	27,4	3,4	79,2
Mantova	35,5	4,6	90,7	36,9	4,5	94,2
Lecco	19,8	2,6	61,5	21,0	2,5	65,2
Lodi	14,8	1,9	70,6	15,4	1,9	73,5
<i>Totale</i>	<i>775,9</i>	<i>100,0</i>	<i>82,6</i>	<i>812,5</i>	<i>100,0</i>	<i>86,5</i>

(*) Rapporto tra il numero di stranieri presenti al 1° luglio 2005 (per mille) e l'ammontare anagrafico di popolazione al 1° gennaio 2005

Numero di cittadini di Paesi a forte pressione migratoria presenti in Lombardia, per provincia. Migliaia di unità

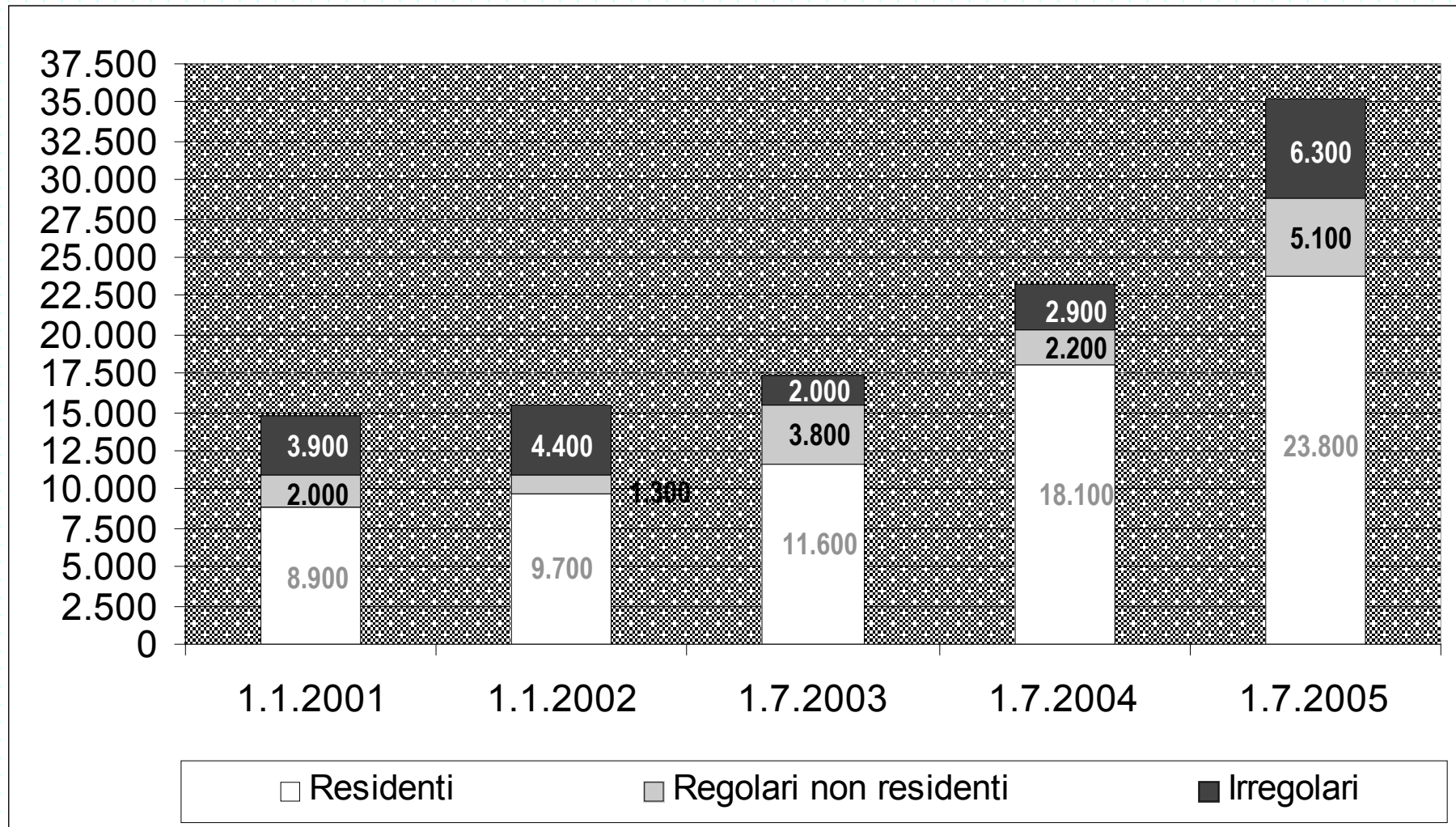
Al 1° gennaio 2001



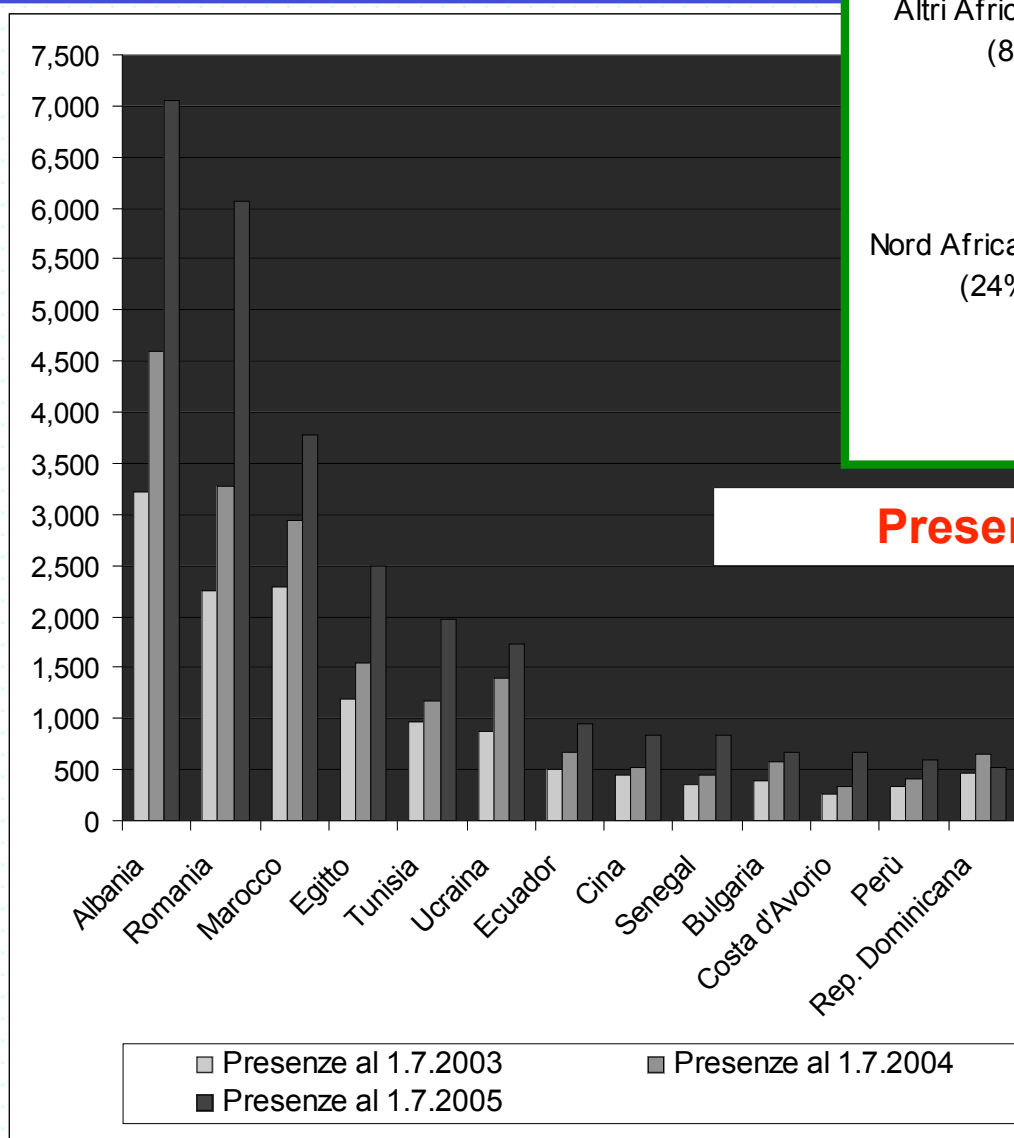
Al 1° luglio 2005

In quattro anni e mezzo la Provincia di Pavia ha **accresciuto del 138%** il numero delle presenze immigrate sul proprio territorio, la cui incidenza è salita **dal 3,5% al 4,4%** sul totale regionale.

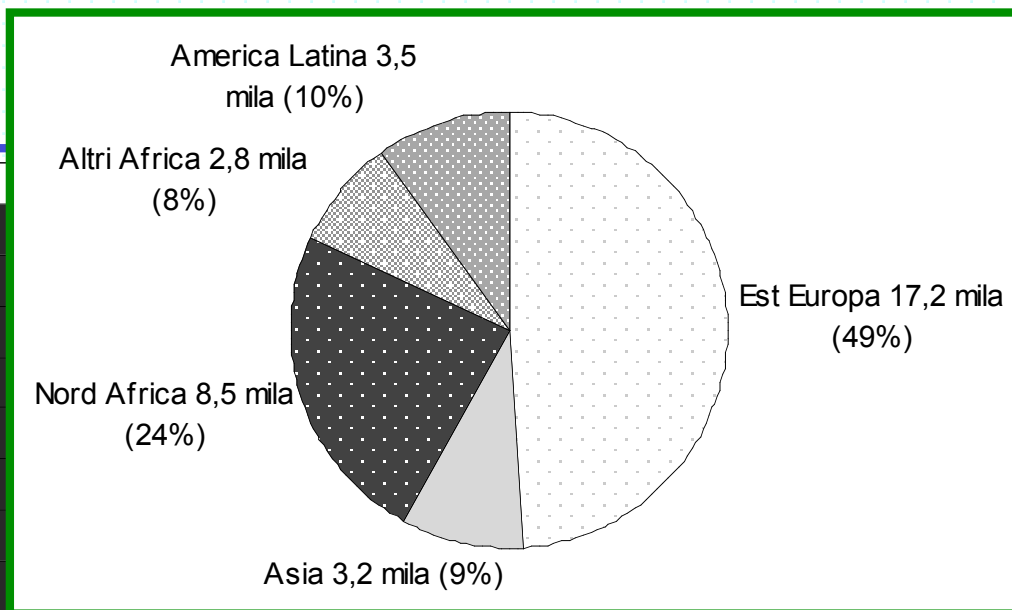
Aspetti quantitativi e tipologia della presenza straniera. Provincia di Pavia, anni 2001-2005



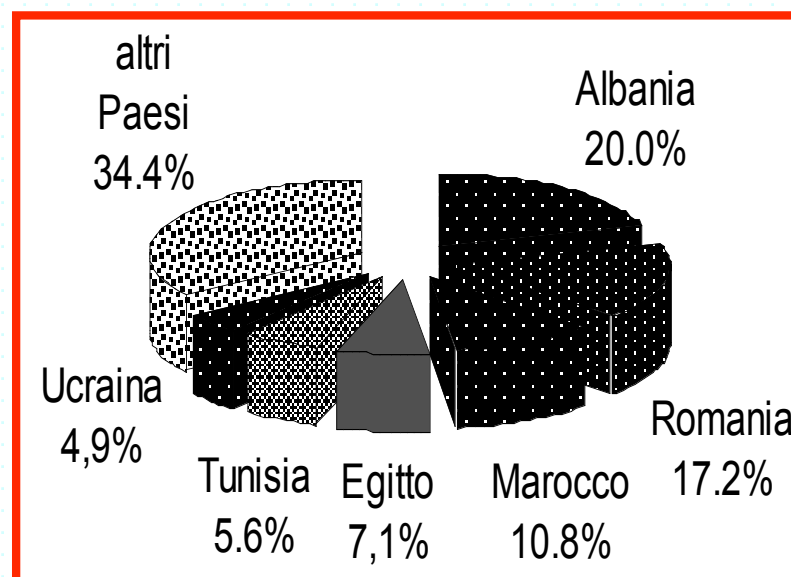
Evoluzione delle presenze al 1° luglio degli anni 2004 e 2005



Presenze per macroaree al 1° luglio 2005



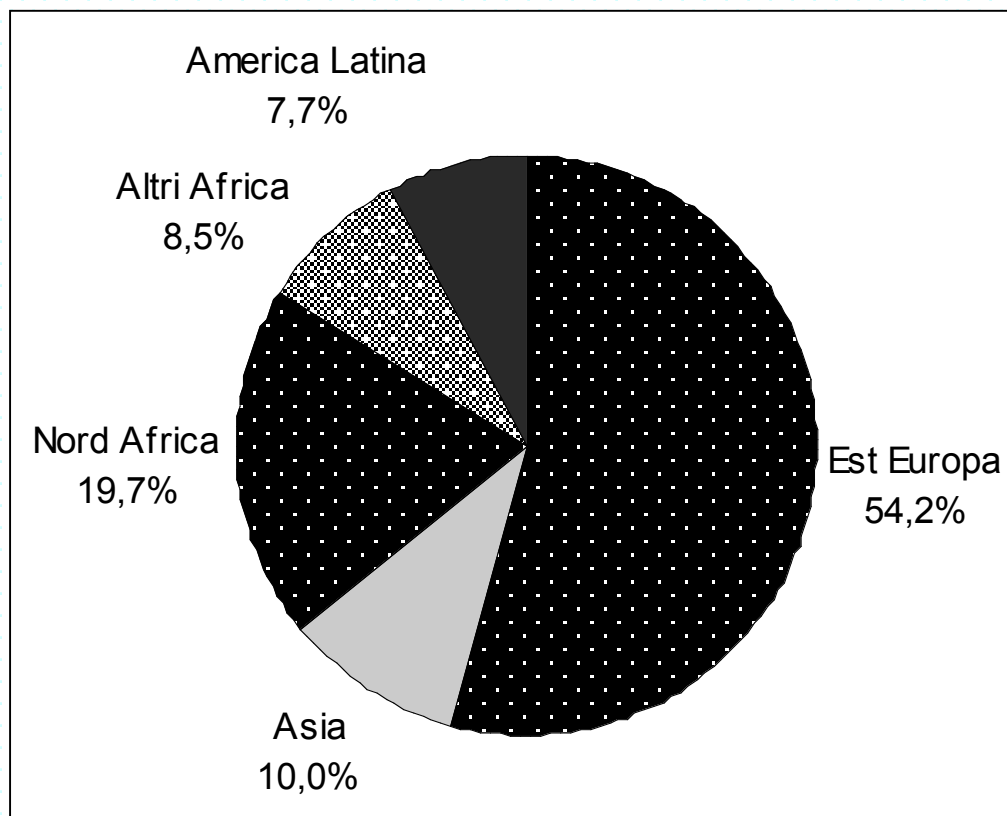
Presenze per cittadinanza al 1° luglio 2005



Principali collettivi irregolari in Provincia di Pavia al 1° luglio 2005. Valori assoluti (arrotondamento a 10 unità)

Albania	1.430
Romania	1.190
Marocco	540
Egitto	430

Irregolari per macroaree al 1° luglio 2005



Tassi d'irregolarità (numero di irregolari nel soggiorno ogni 100 presenti)

<i>Provenienza</i>	<i>1.1.01</i>	<i>1.1.02</i>	<i>1.7.03</i>	<i>1.7.04</i>	<i>1.7.05</i>
Est Europa	28	26	12	17	20
Asia	28	32	11	7	20
Nord Africa	24	25	10	8	15
Altri Africa	27	31	13	14	19
America Latina	26	36	13	8	14
Totale	26	28	11	13	18



L'immigrazione straniera nei distretti socio-sanitari al 1° luglio 2005

<i>Distretto</i>	<i>Numero presenze</i>	<i>di cui irreg.</i>	<i>Tasso d'irregolarità</i>
Vigevano	6.750	1.210	17,9
Pavia	5.800	1.070	18,4
Voghera	4.680	820	17,4
Garlasco	3.970	690	17,3
Broni	3.430	620	17,9
Certosa	2.930	480	16,2
Mortara	2.900	530	18,3
Corte Olona	2.880	570	19,7
Casteggio	1.850	330	17,8
<i>Totale</i>	<i>35.190</i>	<i>6.310</i>	<i>17,9</i>

L'immigrazione straniera nei distretti socio-sanitari al 1° luglio 2005, per macroaree

<i>Distretto</i>	<i>Est Europa</i>	<i>Asia</i>	<i>Nord Africa</i>	<i>Altri Africa</i>	<i>America Latina</i>	<i>Totale</i>
Vigevano 6.750	2.140	810	2.720	550	520	
Pavia	2.120	800	930	930	1.020	5.800
Voghera 4.680	2.930	290	710	290	460	
Garlasco 3.970	2.180	220	1.120	200	260	
Broni 3.430	2.600	200	300	70	260	
Certosa 1.440	360	580	140	410		2.930
Mortara 1.160	230	1.000	320	190		2.900
Corte Olona 2.880	1.600	150	660	240	230	
Casteggio 1.850	1.070	110	430	80	170	

<< Differenze di genere nel contesto migratorio attuale >>, slide 11 / 33

Tassi di irregolarità nei distretti socio-sanitari al 1° luglio 2005, per macroaree

<i>Distretto</i>	<i>Est Europa</i>	<i>Asia</i>	<i>Nord Africa</i>	<i>Altri Africa</i>	<i>America Latina</i>	<i>Totale</i>
Vigevano	19,3	19,8	17,1	15,7	16,0	17,9
Pavia	23,3	18,9	12,5	19,5	12,5	18,4
Voghera	19,0	17,2	14,7	14,7	13,8	17,4
Garlasco	18,9	27,7	12,6	20,3	13,8	17,3
Broni	19,5	16,5	11,7	13,7	12,6	17,9
Certosa	17,5	21,9	12,4	14,4	13,3	16,2
Mortara	18,9	19,2	15,5	26,1	15,5	18,3
Corte Olona	22,2	22,4	13,4	23,8	15,3	19,7
Casteggio	19,9	16,3	15,5	14,7	13,8	17,8
<i>Totale</i>	<i>19,8</i>	<i>19,7</i>	<i>14,7</i>	<i>18,7</i>	<i>13,6</i>	<i>17,9</i>

Le principali caratteristiche strutturali degli stranieri ultraquattordicenni provenienti da PFPM. Provincia di Pavia, anni 2001-2005



	2001	2002	2003	2004	2005
% Uomini	55,7	69,5	59,0	46,4	56,9
% Donne	44,3	30,5	41,0	53,6	43,1
Età mediana uomini	32	34	31	35	34
Età mediana donne	31	30	32	34	34
% Cattolici	28,2	24,5	22,5	24,2	22,3
% Altri cristiani	10,5	14,0	18,8	25,4	28,5
% Musulmani	45,7	50,6	40,5	40,7	39,2
% Nessun titolo (*)	19,3	22,2	30,8	14,8	11,3
% Laurea	7,3	19,8	8,5	11,5	17,4
(*) <i>Titolo di studio raggiunto</i>					

L'anzianità migratoria media degli stranieri ultraquattordicenni provenienti da PFPM presenti nelle province lombarde nel 2005



	<i>in Italia (anni)</i>		<i>in Provincia (anni)</i>	
	<i>M</i>	<i>F</i>	<i>M</i>	<i>F</i>
Varese	6,8	5,4	5,7	4,5
Como	8,2	6,9	6,6	6,1
Sondrio	6,4	5,0	4,1	3,7
<i>Milano città</i>	<i>6,9</i>	<i>6,3</i>	<i>6,1</i>	<i>6,0</i>
<i>Altri comuni in provincia di Milano</i>	<i>6,4</i>	<i>4,9</i>	<i>5,5</i>	<i>4,3</i>
Bergamo	7,7	6,8	6,7	6,4
Brescia	7,8	6,3	6,3	5,6
Pavia	6,8	4,5	5,1	3,6
Cremona	7,9	6,7	5,8	5,7
Mantova	8,8	7,2	6,7	6,2
Lecco	8,3	5,8	5,9	5,0
Lodi	9,3	8,9	6,8	7,3
Totale	7,5	6,1	6,0	5,5

Incidenze percentuali delle condizioni lavorative degli stranieri ultraquattordicenni provenienti da PFPM in Provincia di Pavia, per genere. Anno 2005



	<i>Uomini</i>	<i>Donne</i>	<i>Totale</i>
Disoccupato	10,2	12,1	11,1
Studente	1,8	2,3	2,2
Casalinga	..	27,0	11,6
Occupato regolarmente a tempo determinato	9,2	6,0	7,7
Occupato regolarmente a tempo parziale	1,4	4,2	2,6
Occupato regolarmente a tempo indeterminato	41,9	22,8	33,6
Occupato irregolarmente in modo stabile	6,3	15,8	10,4
Occupato irregolarmente in modo precario	11,3	4,2	8,4
Lavoratore parasubordinato	2,5	3,7	2,9
Imprenditore	2,8	..	1,5
Autonomo regolare	10,2	1,9	6,6
Autonomo irregolare	2,1	..	1,2
Altra condizione non lavorativa	0,4	..	0,1
<i>Totale</i>	<i>100,0</i>	<i>100,0</i>	<i>100,0</i>

Incidenze percentuali del tipo di lavoro svolto dagli stranieri ultraquattordicenni provenienti da PFPM in Provincia di Pavia al 1° luglio 2005



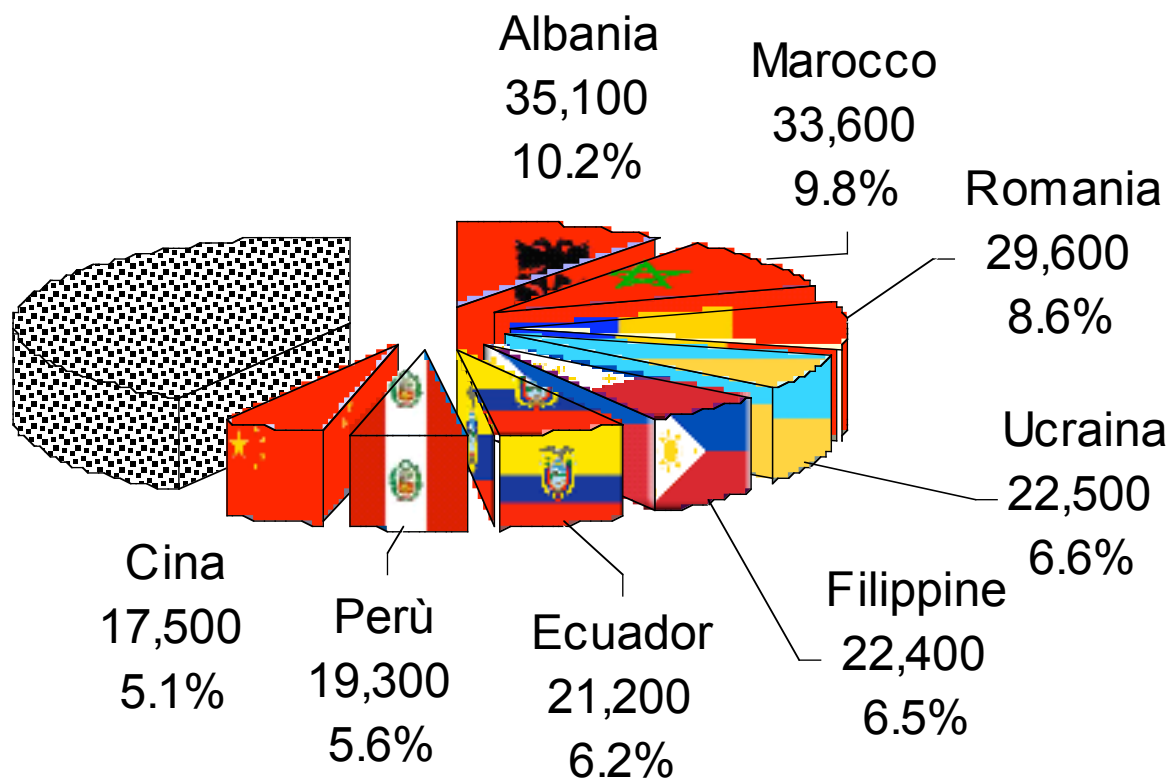
	Pavia	Lomb.	Note
Operai edili	20,8	13,3	(2°) VA 24,0%
Operai generici nell'industria	12,0	16,3	BS 36,5%
Assistenti domiciliari	8,5	6,1	(2°) hinterland MI 9,3%
Domestici ad ore	7,1	7,2	Milano città 10,8%
Addetti ristorazione/alberghi	6,6	10,6	(11°) CR 4,1%
Operai agricoli	6,3	2,9	CR 13,9%
Operai generici nel terziario	6,0	7,3	Milano città 9,8%
Mestieri artigianali	4,8	5,2	CO 8,2%
Mestieri intellettuali	4,0	3,0	BG 4,6%
Addetti alle pulizie	3,7	4,4	hinterland MI 5,9%
Addetti ai trasporti	3,7	2,8	LC 4,5%
Domestici fissi	3,4	3,8	Milano città 6,7%
Altro	13,1	17,1	

L'immigrazione femminile in Lombardia al 1° luglio 2005

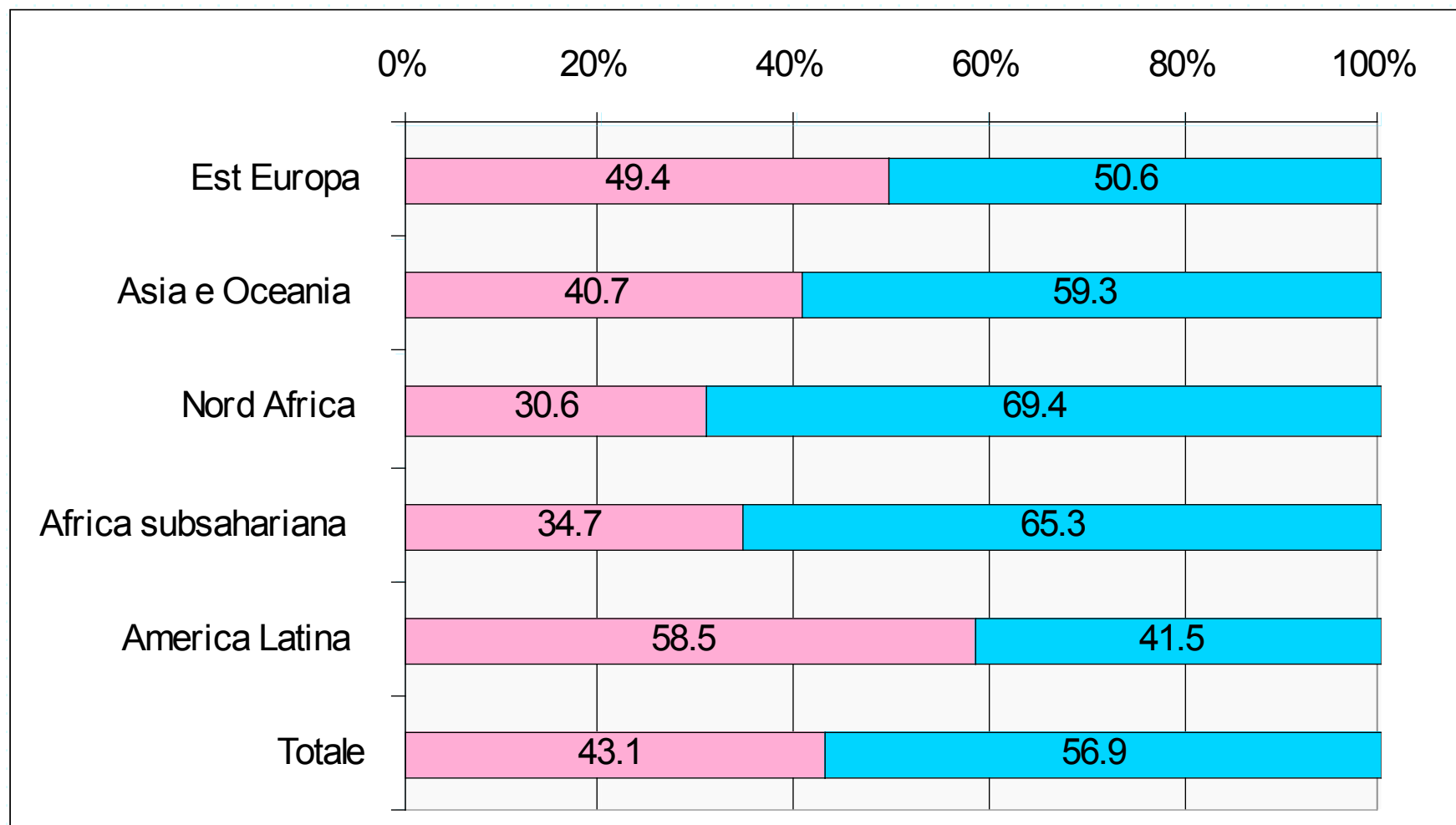
Totale:

342.700 unità

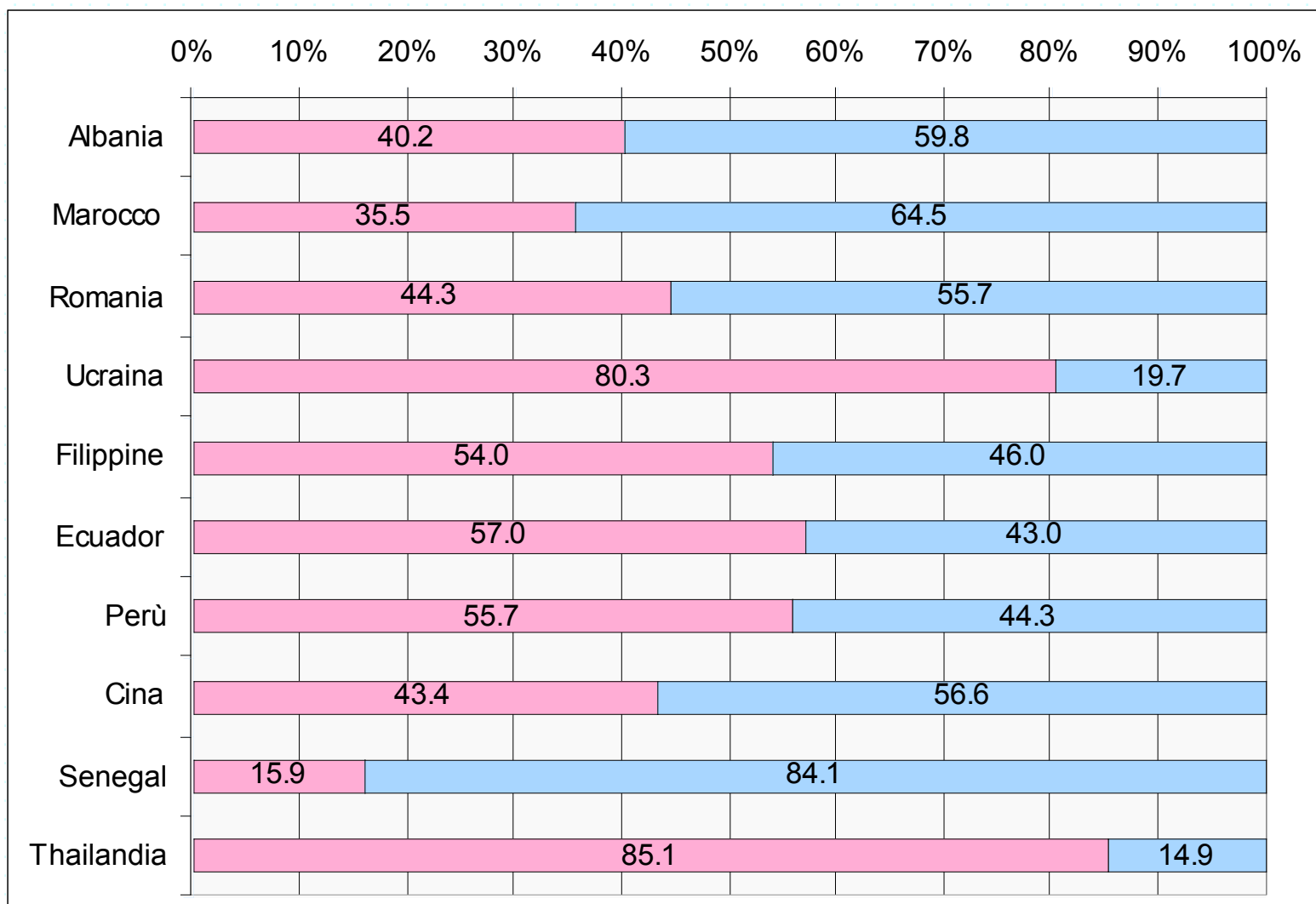
altri Paesi
141,500
41.3%



Rapporti per genere all'interno delle aree di migrazione in Lombardia (2005)

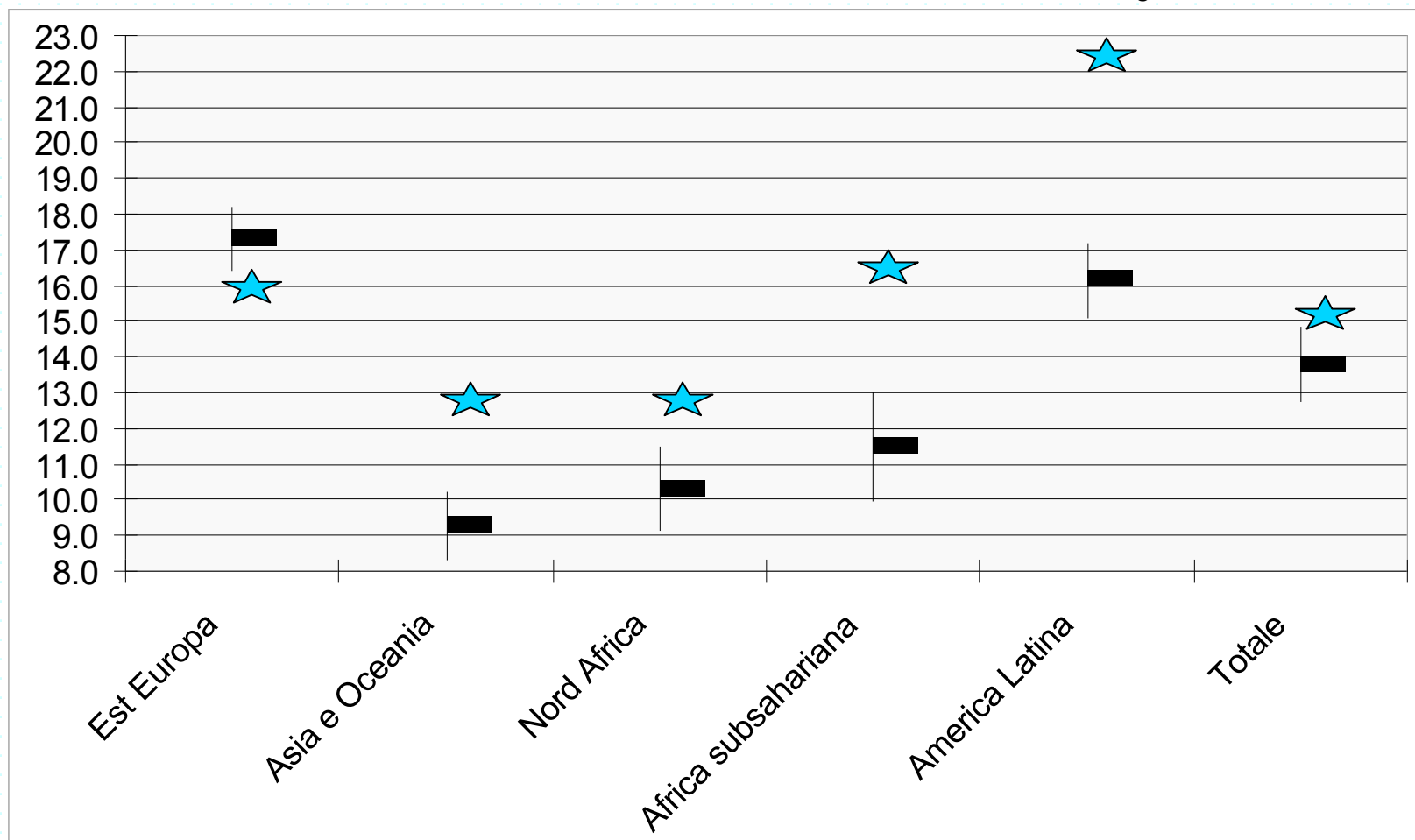


Rapporti per genere all'interno delle principali cittadinanze in Lombardia (2005)



Tassi di irregolarità femminili in Lombardia (donne senza permesso di soggiorno ogni 100 presenti, 2005)

★ = Tassi di irregolarità maschili, 2005



Principali caratteristiche degli immigrati ultraquattordicenni presenti in Lombardia. Anno 2005

	F	M
% Musulmani	27,6	50,5
% Cattolici	38,7	21,5
% Ortodossi	15,9	9,1
% Nessun titolo di studio raggiunto	7,0	8,5
% Titolo di laurea raggiunto	19,3	14,6
% Nubile/celibe	26,2	40,9
% Coniugati	62,2	56,4
% Divorziati	8,8	1,9
% Vive solo	13,7	13,1
% Vive con amici/conoscenti	10,8	27,5
% Vive col partner	12,7	7,2
% Vive con partner e figli	34,6	25,1

Le condizioni abitative degli immigrati in Lombardia al 1° luglio 2005

	F	M
Casa di proprietà	17,8	12,4
Affitto da soli o con parenti, <i>con contratto</i>	46,4	42,4
Affitto da soli o con parenti, <i>senza (o non sa) contratto</i>	4,9	5,4
Da parenti, amici, conoscenti	4,4	4,4
Affitto con altri immigrati, <i>con contratto</i>	7,5	21,9
Affitto con altri immigrati, <i>senza (o non sa) contratto</i>	4,3	5,6
Albergo o pensione a pagamento	0,3	0,2
Struttura d'accoglienza	0,4	1,3
Sul luogo di lavoro	11,3	3,2
Concessione gratuita	2,1	1,8
Sistemazione precaria	0,8	1,4

Le condizioni abitative degli immigrati soli in emigrazione in Lombardia. Anno 2005

	F	M
Casa di proprietà	1,6	6,6
Affitto da soli o con parenti, <i>con contratto</i>	25,6	46,2
Affitto da soli o con parenti, <i>senza (o non sa) contratto</i>	4,0	6,9
Da parenti, amici, conoscenti	1,0	0,2
Affitto con altri immigrati, <i>con contratto</i>	2,2	1,2
Affitto con altri immigrati, <i>senza (o non sa) contratto</i>	1,3	7,8
Albergo o pensione a pagamento	0,9	1,0
Struttura d'accoglienza	1,1	7,4
Sul luogo di lavoro	56,9	7,4
Concessione gratuita	4,8	5,4
Sistemazione precaria	0,1	3,2

Le condizioni abitative degli immigrati con coniuge/convivente e figli in Lombardia. Anno 2005

	F	M
Casa di proprietà	26,8	25,1
Affitto da soli o con parenti, <i>con contratto</i>	64,4	66,6
Affitto da soli o con parenti, <i>senza (o non sa) contratto</i>	2,8	2,3
Da parenti, amici, conoscenti	0,9	0,8
Affitto con altri immigrati, <i>con contratto</i>	0,3	0,3
Affitto con altri immigrati, <i>senza (o non sa) contratto</i>	0,9	0,6
Albergo o pensione a pagamento	0,1	0,0
Struttura d'accoglienza	0,0	0,3
Sul luogo di lavoro	1,4	1,4
Concessione gratuita	2,0	2,4
Sistemazione precaria	0,3	0,2

Anzianità migratoria media in Lombardia (in anni) degli immigrati over-14 presenti in regione, 2005

	F	M
Est Europa	4,3	5,3
Albania	5,2	5,9
Romania	3,3	3,8
Asia	6,9	6,6
Cina	5,3	5,7
Filippine	10,5	9,1
Nord Africa	5,8	7,5
Egitto	4,2	6,8
Marocco	6,2	7,8
Altri Africa	6,8	6,8
America Latina	5,7	4,7
Totale	5,7	6,4

Condizione professionale degli immigrati ultraquattordicenni presenti in Lombardia. Anno 2005

	F	M
% Disoccupato	8,0	7,0
% Studente	3,4	2,1
% Casalinga	21,6	0,1
% Occupato regolare a tempo determinato	7,8	10,4
% Occupato regolare a tempo parziale	13,1	3,3
% Occupato regolare a tempo indeterminato	24,2	49,6
% Occupato irregolarmente, ma stabile	9,8	7,3
% Occupato irregolarmente in modo precario	5,0	6,9
% Lavoratore parasubordinato	3,3	1,7
% Imprenditore	2,3	8,8
% Lavoratore autonomo regolare	0,8	1,3
% Lavoratore autonomo irregolare	0,8	1,4
% Altra condizione non professionale	0,3	0,1

Principali professioni svolte dalle immigrate in Lombardia. Anno 2005

Est Europa



Albanesi

Domestiche ad ore (25%)

Addetti ristorazione/alberghi (12%)



Rumene

Assistenti domiciliari (30%)

Addetti ristorazione/alberghi (15%)



Ucraine

Assistenti domiciliari (55%)

Domestiche ad ore (15%)

Nord Africa



Marocchine

Operaie generiche industria (22%)

Addetti alle pulizie (16%)

Asia



Filippine

Domestiche ad ore (53%)

Domestiche fisse (17%)



Cinesi

Addetti ristorazione/alberghi (34%)

Mestieri artigianali (29%)

America Latina



Peruviane

Domestiche ad ore (19%)

Assistenti domiciliari (14%)



Ecuadoriane

Domestiche ad ore (28%)

Assistenti domiciliari (22%)

Principali professioni svolte dagli immigrati in Lombardia. Anno 2005

Donne

18,5%	Domestiche ad ore
15,9%	Assistenti domiciliari
12,4%	Addetti alla ristorazione/alberghi
8,2%	Domestiche fisse
7,4%	Addetti alle pulizie
6,9%	Operaie generiche nell'industria
5,2%	Mestieri intellettuali
4,2%	Addetti alle vendite e servizi
4,1%	Impiegati esecutivi e di concetto
4,0%	Baby sitter

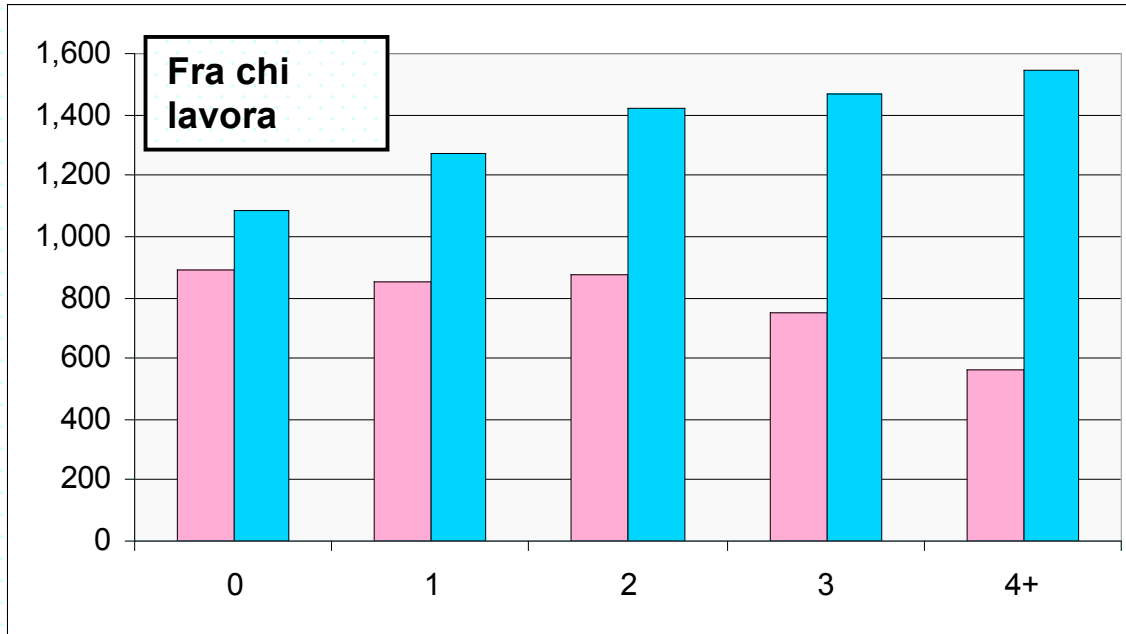
Uomini

21,8%	Operai generici nell'industria
21,0%	Operai edili
10,7%	Operai generici nel terziario
9,6%	Addetti alla ristorazione/alberghi
6,9%	Mestieri artigianali
5,1%	Operai specializzati
4,4%	Operai agricoli
4,3%	Addetti ai trasporti
3,3%	Addetti alle attività commerciali
2,7%	Addetti alle pulizie

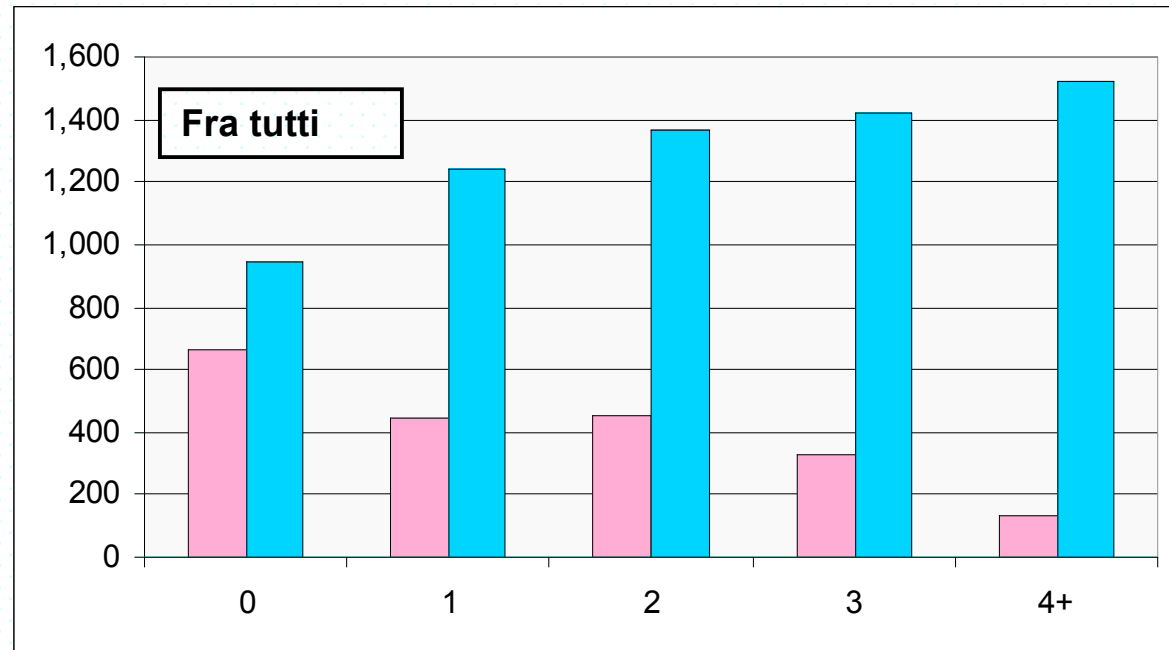
Reddito medio mensile netto da lavoro (in euro) degli immigrati in Lombardia. Anno 2005

	F	M	
Addetti alla ristorazione/alberghi	832	1.019	-18%
Addetti alle pulizie	777	942	-18%
Operai generici nell'industria	949	1.109	-14%
Occupato regolare a tempo determinato	891	1.030	-14%
Occupato regolare a tempo parziale	700	863	-19%
Occupato regolare a tempo indeterminato	990	1.188	-17%
Occupato irregolarmente, ma stabile	786	1.023	-23%
Occupato irregolarmente in modo precario	624	783	-20%
Lavoratore parasubordinato	887	1.043	-15%
Lavoratore autonomo regolare	1.755	1.903	-8%
Lavoratore autonomo irregolare	1.025	1.048	-2%

Reddito medio mensile netto da lavoro (in euro), per numero di figli. Anno 2005



Fonte: Osservatorio Regionale per l'integrazione e la multietnicità





Differenze di genere nel contesto migratorio attuale.

L'immigrazione straniera in provincia di Pavia,
l'immigrazione femminile in Lombardia

Alessio Menonna,
Fondazione ISMU
Pavia, 29 novembre 2006